



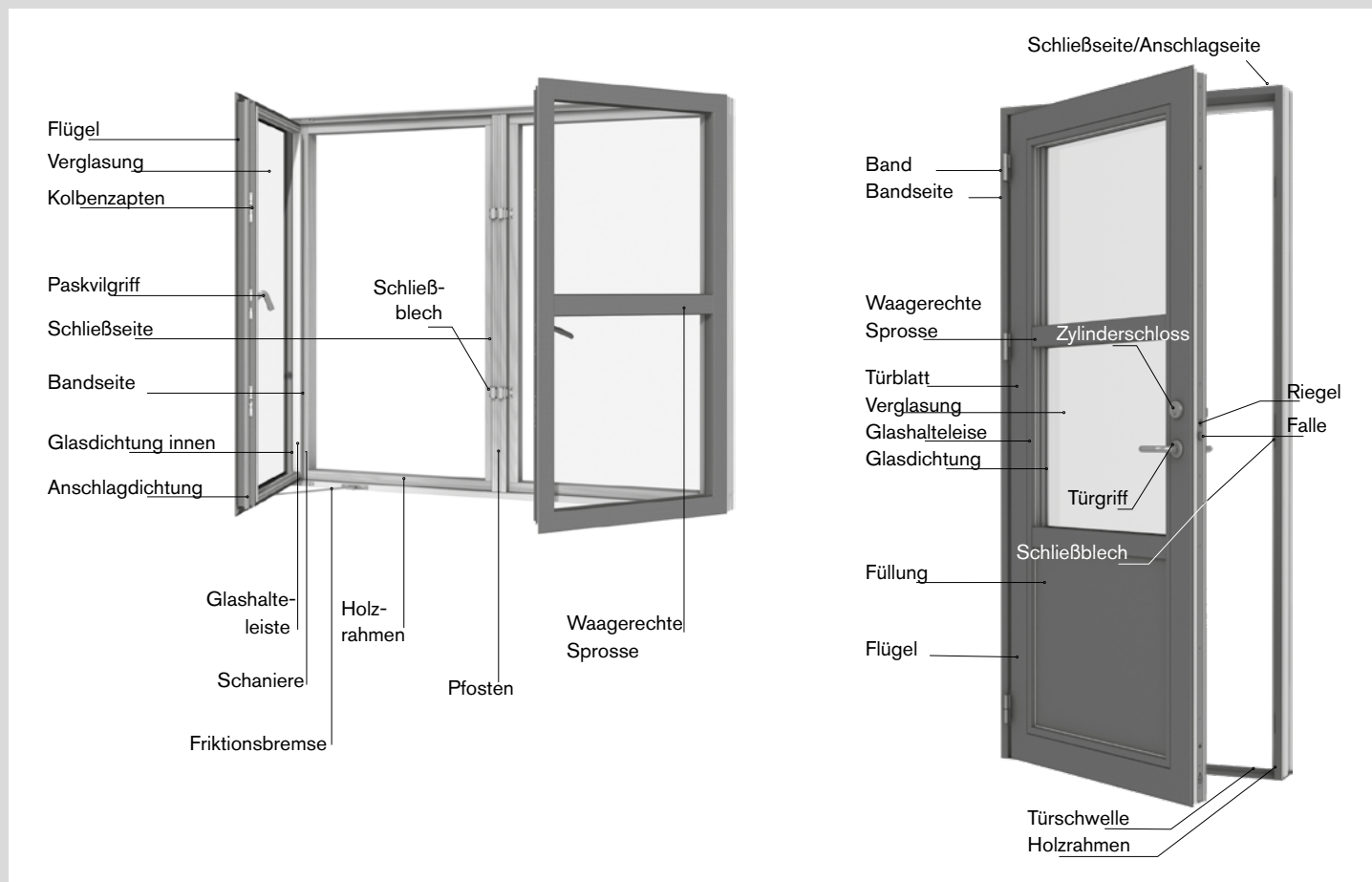
Wartungs- und Pflegeanleitung  
VELFAC 200 ENERGY und VELFAC Edge  
Stand Mai 2020

**VELFAC®**

# Einhaltverzeichnis

Fachausdrücke – Fenster und Türen	2	VELFAC 200 / Edge Terrassentür	14
Störungen, Beschädigungen und Einbruchsschäden	3	VELFAC 200 / Edge Schiebetür	15
Pflegehinweise zur Sicherstellung der Garantie	4-5	Griffe und elektrische Öffnung	16
Qualitätsstandards in der Fertigung unser Fenster	6-7	Sicherungsbeschläge und Zubehör	17
Kondensation auf Ihren Fenstern	8	Innerer Vorsatzflügel für VELFAC 200 / Edge	18
VELFAC 200 / Edge Senkklappfester	9	Zweiflügelige Fenster und Terrassentüren	19
VELFAC 200 / Edge Kippfenster	9	VELFAC In Einwärts öffnendes System	20-22
VELFAC 200 / Edge Drehfenster	10	VELFAC Eingangstüren	23
VELFAC 200 / Edge Schiebedrehfenster	11	VELFAC Brandschutztüren	24
VELFAC 200 / Edge Feststehendes Fenster	11		
VELFAC 200 / Edge Wendef. mit Gelenkbeschlägen	12		
VELFAC 200 / Edge Wendef. m/geraden Beschlägen	13		

## Fachausdrücke – Fenster und Türen



# Störungen, Beschädigungen und Einbruchsschäden

**Störungen.** Falls Ihre Fenster nicht wie gewünscht funktionieren, sollten Sie zuerst sichergehen, dass keine Gegenstände oder Verschmutzungen das Öffnen und Schließen behindern.

Mithilfe folgender Schritte können Sie dafür sorgen, dass Ihre Fenster wieder wie gewünscht funktionieren:

1. **Schmieren** Sie folgende Teile mit einem Öl auf Teflonbasis oder einem ähnlichen Produkt:

- die Schrauben am Paskvilgriff
- Scharniere
- Schlösser
- Die beweglichen Beschläge an Fenstern und Terrassentüren

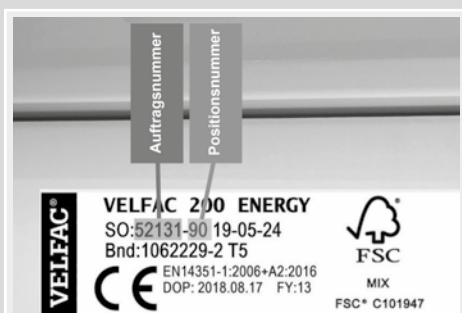
Genauere Informationen darüber, welche Teile geölt werden müssen, finden Sie auf den jeweiligen Seiten der Fenster oder Türen (S. 9-23).

2. **Dichtungen.** Überprüfen Sie einmal jährlich, dass alle Dichtungen intakt sind und sich keine Farbe oder Lack auf ihnen befindet. Dichtungen wirken nicht richtig, wenn sie durch Farbe oder Lack porös geworden sind. Neue Dichtungen erhalten Sie über den VELFAC Kundendienst unter [service@VELFAC.de](mailto:service@VELFAC.de).

3. **Einstellen.** Wenn sich ihre Fenster oder Türen nicht wie gewünscht bedienen lassen oder die Flügel leicht hängen, kann einfaches Nachjustieren das Problem beheben. Kontaktieren Sie hierfür den Monteur der Fenster.

**Beschädigungen oder Einbruchsschäden.** Wenn Ihr Fenster durch einen Einbruch oder Unfall beschädigt wurde, sollte es umgehend geschlossen und gesichert werden. Falls das Glas zerbrochen ist, sollten Sie zuerst vorsichtig alle restlichen Glassplitter entfernen. Benutzen Sie dafür falls nötig Handschuhe, Schutzbrille und sicheres Schuhwerk. Setzen Sie vorübergehend Sperrholz oder andere Materialien in die Aluminiumprofile des Fensters ein, um für die Sicherheit des Gebäudes zu sorgen.

Treten Sie mit Ihrem VELFAC Händler in Kontakt, um eine fachgerechte Reparatur zu gewährleisten. Gerne hilft der VELFAC Kundendienst bei der Beratung und Beschaffung der Ersatzteile unter [service@VELFAC.de](mailto:service@VELFAC.de). Nur so bleibt die Garantie Ihrer Fenster erhalten.



► **Bestellnummer.** Alle VELFAC Fenster und Türen haben ein Typenschild (individuelles Erkennungsmerkmal).

Nur hiermit kann schnellstmöglich erfasst werden, welche Ersatzteile im Falle einer Beschädigung benötigt werden.


# Pflegehinweise zur Sicherstellung der Garantie Ihrer Fenster

VELFAC Fenstersysteme sind leicht handzuhaben und zu warten. Um eine maximale Lebensdauer zu gewährleisten, ist es wichtig, die einzelnen Teile regelmäßig zu untersuchen und zu warten. Das richtige Reinigen und Warten Ihrer Fenster sorgt für ein langanhaltend gutes Erscheinungsbild und gewährleistet, dass diese allen Wetterbedingungen, auch über viele Jahre hinweg, standhalten werden.

**Reinigung und Wartung.** Die folgenden Reinigungs- und Wartungsarbeiten sollten mindestens in den unten genannten Abständen ausgeführt werden. Hinweis: Ihre Fenster benötigen eine regelmäßige Wartung, wenn sie in Regionen eingebaut sind, die **extremen Wetterbedingungen** unterliegen, wie etwa in Küstennähe, in Industriegebieten oder in Bereichen mit hoher Raumluftfeuchtigkeit oder wenn sie starkem Sonnenlicht ausgesetzt oder gen Süden ausgerichtet sind.

Die Reinigungsintervalle sind in der folgenden Tabelle mitsamt den empfohlenen Intervallen bei extremen Wetterbedingungen in Klammern angegeben.

ARTIKEL	WARTUNG	INTERVALL (MONATE)
Holz	<p>Der Fensterrahmen ist aus Kiefernholz hergestellt, das mit Akrylfarbe auf 100-prozentiger Wasserbasis beschichtet ist.</p> <p>Der Innenrahmen sollte gegen Staub geschützt und regelmäßig abgewischt werden. Holz ist ein Naturprodukt, das Harz enthält. Hin und wieder kann sich kristallisiertes Harz an der Rahmenoberfläche bilden. Diese Tropfen können durch vorsichtiges Reiben eines mit Brennspritus oder Alkohol befeuchteten Tuchs entfernt werden.</p> <p>Eventuell müssen die äußeren Rahmen mit einer Bürste von hartnäckigem Schmutz befreit werden. Bei Algenbewuchs wird eine Fungizidreinigung als Vorbehandlung für das außenliegende Holz empfohlen.</p>	<p>Reinigung im Innenbereich: regelmäßig</p> <p>Außenreinigung: 12 (extrem: 6)</p>
Holz Oberflächenbe- handlung	<p>Die Innen- und Außenseite des Rahmens sollte mindestens einmal jährlich auf Risse im Lack überprüft werden. Falls die Oberfläche beschädigt ist, sollte sie umgehend mithilfe von diffusionsoffener/m Farbe oder Lack auf Wasserbasis ausgebessert werden, um zu verhindern, dass das Holz Feuchtigkeit absorbiert.</p> <p>Beim Überstreichen sollte ein Gleichgewicht zwischen der Erhöhung der Anstrichdicke und der Möglichkeit, das Holz atmen zu lassen, gewährleistet sein. Die Oberflächenbehandlung sollte auf stellenweise Ausbesserungen und äußerst sanftes Abschleifen begrenzt sein - im Normalfall reicht eine gründliche Reinigung aus. Stellen Sie sicher, dass keine der Dichtungen gestrichen wird.</p> <p>Sämtliche Farbe sollte weitestgehend getrocknet und ausgehärtet sein, bevor der Fensterflügel beim Schließen des Fensters an den Rahmen gedrückt wird. Feste Fensterflügel sollten herausgenommen werden, damit sämtliche offenliegenden Holzflächen behandelt werden können.</p> <p>Unterrahmen von Hartholz bei VELFAC Ribo Türen sollen wie Holz behandelt werden. Der untere Mahagonirahmen der VELFAC In Terrassentür kann evtl. mit rohem Leinöl ohne Farbpigmentierung nachbehandelt werden.</p> <p>Die Außenseite von Türfüllungen ist alle drei Jahre oder nach Bedarf mit einer diffusionsoffenen Farbe anzustreichen.</p> <p>Ausbesserungsfarbe ist über den Kundendienst von VELFAC erhältlich. Um die Originalfarbe zu bestellen, geben Sie bitte die Bestellnummer auf dem jeweiligen Element an.</p> <p>Falls Abklebeband verwendet wird, empfehlen wir das 3M Abklebeband 201E. Stellen Sie sicher, dass das Klebeband entfernt wird, bevor die Farbe völlig getrocknet ist.</p>	<p>Inspektion: 12 (extrem: 6)</p> <p>Ausbesserung: Direkt nach Fests- tellen</p> <p>Streichen: 36 (extrem: 18)</p>

ARTIKEL	WARTUNG	INTERVALL (MONATE)
Glashalteleiste	Die innenliegende Glashalteleiste des VELFAC 200 sollte mithilfe von lauwarmem Wasser und ein paar Tropfen mildem Reinigungsmittel gereinigt werden.	12
Innenliegende Dichtungen	Innenliegende Dichtungen des VELFAC 200 sollten mithilfe von lauwarmem Wasser und ein paar Tropfen mildem Reinigungsmittel gereinigt werden. Die Dichtungen dürfen nicht mit Farbe oder Holzschutzmittel in Kontakt geraten oder überstrichen werden.	3
Außenliegende Dichtungen	Außenliegende Dichtungen des VELFAC 200 sollten gereinigt und der Fensterflügel von außen auf Schäden überprüft werden.	12
Glas	<p>Die Fensterverglasung sollte mit einem weichen Tuch oder einer weichen Bürste und lauwarmem Wasser und ein paar Tropfen mildem Reinigungsmittel gereinigt werden – die Reinigungsmittel dürfen keine Lösungs- oder Scheuermittel enthalten. Durch starkes Bürsten, Schrubben oder den Einsatz von Stahlwischern entstehen Kratzer, die zu vermeiden sind.</p> <p>Verwenden Sie zum Trocknen des Fensters einen Glasabzieher oder wischen Sie es mit einem leicht feuchten Fensterleder oder einem feinen Tuch ab. Spuren, die nach dem Entfernen von Aufklebern oder Klebstoffen zurückbleiben, können mit Substanzen auf Brennspritus oder Alkoholbasis gereinigt werden. Abdrücke von Saugnäpfen entfernen Sie am besten mit einem Reinigungsmittel für Ceranfelder. Achten Sie darauf, dass diese Mittel nicht mit anderen Elementen des Fensters in Berührung kommen.</p>	Reinigung: regelmäßig
Aluminium	<p>Der Flügel des Fensters/der Tür besteht aus pulverbeschichtetem Aluminium. Die Reinigung sollte mindestens einmal jährlich mit einem weichen Tuch oder einer weichen Bürste und lauwarmen Wasser mit ein paar Tropfen mildem Reinigungsmittel erfolgen. Schwarze Streifen von Dichtungen sind umso schwieriger zu entfernen, je länger auf dem Aluminium haften. Materialien wie Farbe, nasser Asphalt usw. sind unmittelbar abzuwaschen.</p> <p>Ein Kratzer wirkt sich nicht auf die Haltbarkeit des Fensterflügels aus, da das Aluminium eine natürliche Oxidschicht bildet. Kratzer im Anstrich können mit Ausbesserungslack repariert werden, hierbei kann es jedoch zu farblichen Abweichungen kommen. Wenn Luftverunreinigungen einen starken Belag auf der Beschichtung verursacht haben, sollte kein stärkeres Mittel als Lackbenzin genutzt werden. Scheuermittel oder chemische Reiniger, die Ketone, Ester oder Alkaline enthalten, sollten nicht genutzt werden.</p>	Reinigung: 12 (extrem: 6)
Eisenwaren: z. B. Scharniere, Griffe, Formstücke, Schrauben ...	<p>Eisenwaren sollten einmal jährlich gereinigt und inspiziert werden, bewegliche Teile sollten mit säurefreiem Öl gemäß den Angaben im Handbuch  geschmiert werden.</p> <p>Fensterschließer sollten, falls erforderlich, justiert, jedoch niemals geschmiert werden. Gleitschienen können, falls erforderlich, mit einem Schmiermittel auf Teflonbasis besprüht werden (nutzen Sie kein herkömmliches Mineralöl).</p> <p>Der Regenschutz von einwärts öffnenden Türen ist einmal jährlich mit Silikon zu schmieren.</p> <p><b>In Umgebungen mit extremen Wetterbedingungen müssen Eisenwaren mindestens zweimal jährlich inspiziert und gereinigt werden.</b></p> <p>Hinweis: Rostbildung auf Oberflächen wirkt sich nicht unbedingt negativ auf die Funktion der Eisenwaren aus. Die Produktgarantie gilt für Funktionsmängel und ist von der Einhaltung der genannten Wartungsanweisungen abhängig.</p>	Reinigung und Pflege: 12 (extrem: 6)

# Qualitätsstandards in der Fertigung unser Fenster

VELFAC produziert Fenster, die den allerhöchsten Ansprüchen genügen sollen. Durch die Qualität unserer Bauteile, die Auswahl der eingesetzten Materialien und höchste Fertigungsstandards hoffen wir, Ihre Erwartungen an unsere Fenster mehr als erfüllen zu können.

Wir haben deshalb Richtlinien erarbeitet, die Auskunft darüber geben sollen, in wie weit Abweichungen in den z.B. eingesetzten natürlichen Materialien auftreten können und nicht zu vermeiden sind oder was tatsächliche Produktionsfehler sind, die von unserer Garantie eingeschlossen sind.

## Aluminium

Sichtbare Unregelmäßigkeiten in der Oberfläche, die aus eine Distanz von 3 Metern nicht zu erkennen sind, sind akzeptabel und somit keine Grundlage für eine Reklamation. Die Oberfläche sollte nicht in direktem Sonnenlicht beurteilt werden.

## Holz

Das Kiefernholz, das in den Rahmen unserer VELFAC Fenster verbaut wird, stammt aus Nordeuropäischen Wäldern und ist dort langsam gewachsen. Dies sorgt im Vergleich mit konventionellem Kiefernholz für ein dichteres und somit robusteres Holz. Als natürlicher Baustoff weist Holz häufig Ungleichmäßigkeiten auf. Unsere hohen Anforderungen an unsere Lieferanten sorgen jedoch dafür, dass wir für die Qualität der eingesetzten Hölzer garantieren können.

Wir bearbeiten die Oberflächen des Holzes nach folgenden Grundsätzen:

- Es werden nur Acrylfarben und Acryllacke eingesetzt, die zu 100% wasserbasiert sind
- Oberflächen, Ecken und Verbindungen müssen einheitlich in Farbe und Glanz und Bündig im Abschluss sein
- Da Holz ein Naturprodukt ist, können jedoch Unterschiede in der Struktur und dem Glanz auftreten (besonders bei Ästen)
- Holz enthält Harz. In den ersten 3-4 Jahren kann Harz in Form kristallisierter Tropfen auf dem Rahmen auftauchen. Sehen Sie bitte auf S. 4 wie Sie die betroffenen Stellen bearbeiten können.

Auf S. 4 finden Sie Informationen zur Pflege und Instandhaltung Ihrer Holzrahmen. Besonders geachtet werden sollte auf Rahmen, die in Südausrichtung, in Küstennähe oder in Umgebungen mit besonders hoher Luftfeuchtigkeit verbaut wurden. Die Oberfläche der Rahmen sollte mindestens einmal im Jahr überprüft und etwaige Brüche in der Farbe sofort repariert werden.



■ Das verwendete, pulverbeschichtete Aluminium ist extrem wetterresistent und kann weder rosten noch korrodieren.



■ Holz ist ein natürliches Material und Unterschiede im Finish lassen sich nie ganz ausschließen. VELFAC Holzrahmen sind laminiert, um Unregelmäßigkeiten soweit es geht zu vermeiden. Es kann aber vorkommen, dass die laminierten Stellen sich leicht im Lack abzeichnen. Dies ist kein Reklamationsgrund.



■ VELFAC ist Mitglied im IFZ in Rosenheim (Informationszentrum für Fenster und Fassaden, Türen und Tore, Glas und Baustoffe e.V.) und unter [www.ift-rosenheim.de/web/ifz/](http://www.ift-rosenheim.de/web/ifz/) erhalten Sie detailliertere Infos zum Thema Fenster und Türen.



## Verglasung

Alle Glasarbeiten werden von speziell ausgebildeten Mitarbeitern ausgeführt und erfolgen nach den allgemeinen Standards der Glasindustrie. Glasunreinheiten lassen sich nie ganz vermeiden, weshalb kleinste Abweichungen im Material unter folgenden Umständen tolerierbar sind:

- Beide Seiten der Scheibe bei gehärtetem, laminiertem oder beschichtetem Glas sollten aus einem rechtem Winkel, in einer Distanz zwischen 2 und 3 Metern und in natürlichem Tageslicht ohne direkte Sonneneinstrahlung begutachtet werden.
- Transparentes, laminiertes oder gehärtetes Glas gilt als akzeptabel, wenn folgende Erscheinungen weder auffällig oft noch gebündelt auftreten: Komplette eingeschlossene Bläschen, Haarlinien oder Klumpen, feine Kratzer nicht länger als 25 mm, winzige eingeschlossene Partikel.

**Verunreinigungen, Schmutz und Kratzer.** Große Kratzer und Flecken innerhalb der Glaseinheit sind von der fünfjährigen Garantie eingeschlossen und werden von VELFAC ausgebessert oder getauscht - bitte kontaktieren Sie uns für weitere Einzelheiten. Kratzer und Flecken auf der Außenseite der Glaseinheit sind in der Regel nicht von der Garantie umfasst. Wenn der Fehler infolge einer fehlerhaften Installation entstanden ist, kontaktieren Sie bitte Ihren Monteur.

**Schattierungen.** Glas, wie wir es in unseren Energieverglasungen einsetzen, wird als farblos wahrgenommen, obwohl es tatsächlich Grün ist. Diese Farbe reduziert die Übertragung des Lichts, weshalb zwei Scheiben vom gleichen Typ mit unterschiedlicher Glasstärke in verschiedenen Farbschattierungen wahrgenommen werden können - dies lässt sich leider nicht ganz vermeiden.

**Ungleichmäßige Hitze auf der Glasoberfläche sorgt für Temperaturspannungen im Glas und kann zu Brüchen führen, die nicht von der Garantie eingeschlossen sind. Deshalb raten wir Ihnen Folgendes zu unterlassen:**

- Das Anbringen von Postern und Schildern auf dem Fenster
- Das Fenster komplett oder teilweise anzumalen
- Das Anbringen von Plastikfolie oder Plastikfiltern auf dem Fenster
- Für partiellen Schattenfall auf das Fenster zu sorgen
- Das Fenster mit heißer Luft zu erhitzen (Haarföhn, Heizlüfter, etc.)



# Kondensation auf Ihren Fenstern

Kondensat bzw. Tauwasser entsteht auf natürliche Weise, wenn feuchtwarme Luft auf kalte Oberflächen trifft. Man kennt dieses Phänomen vom heimischen Badezimmerspiegel nach dem Duschen und so verhält es sich auch mit der Entstehung von Kondensat auf Fensterscheiben.

**Kondensat auf der Außenseite.** Aufgrund der in VELFAC Fenstern verbauten Energieverglasung kann es zu Kondensatbildung auf der Außenseite der Fenster kommen. Bei kalten Temperaturen kühlt die äußere Scheibe schneller ab als die innere und die Feuchtigkeit in der Atmosphäre setzt sich in kleinen Tropfen auf die Fensterscheibe. Diese Form der Kondensation ist ungefährlich für das Fenster und löst sich bei steigenden Außentemperaturen von selbst wieder auf.

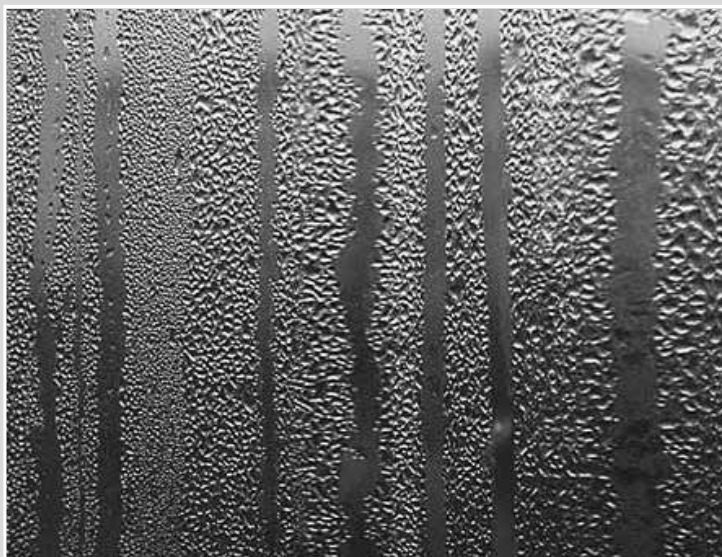
**Innenliegende Kondensation** hingegen sollte so weit wie möglich reduziert werden, auch wenn sie sich nie ganz vermeiden lässt. Sie entsteht, wenn die Feuchtigkeit der warmen Innenluft auf das kalte Fensterglas trifft und lagert sich dort in Form von kleinen Tropfen ab. Da warme Luft mehr Feuchtigkeit aufnehmen kann als kalte, erhöht sich die Kondensation bei sinkenden Temperaturen und mindert sich wiederum bei steigenden Temperaturen.

Starke Kondensation weist in der Regel auf eine zu hohe Luftfeuchtigkeit und nicht ausreichender Luftzirkulation hin. Eine feuchtes Innenklima ist sowohl für den Menschen als auch für Fenster schädlich, weshalb eine relative Luftfeuchtigkeit von 45% während der Wintermonate bei 20°C – 21°C Raumtemperatur empfohlen wird.

Mit folgenden Maßnahmen können sie der Kondensation entgegenwirken:

- Lüften Sie Ihre Räume zwei bis drei Mal am Tag für mindestens 10 Minuten, auch wenn es regnet
- Die Innentemperatur sollte konstant zwischen 20 und 22°C liegen
- Sorgen Sie für gute Luftzirkulation in allen Räumen und lassen Sie Zwischentüren offen stehen

**Kondensation zwischen den Glasscheiben.** Wenn sich Tauwasser zwischen den beiden Scheiben sammelt, wurde in der Regel die Versiegelung der Verglasung beschädigt und muss somit ersetzt werden. Bitte wenden Sie sich an den VELFAC Kundenservice unter [service@VELFAC.de](mailto:service@VELFAC.de).



## ■ Wussten Sie, dass...

- In Neubauten, Anbauten oder nach Renovierungen häufiger gelüftet werden muss, als in bestehenden Häusern?
- Der Mensch durchschnittlich 2 Liter Feuchtigkeit pro Tag an die Umgebungsluft abgibt? Regelmäßiges Lüften und Heizen ist der einzige Weg, um diese Feuchtigkeit zu beseitigen.
- Topfpflanzen sehr viel Feuchtigkeit abgeben?
- Sich Kondensation verstärkt, wenn die Raumtemperatur sinkt und wiederum bei steigender Temperatur abnimmt?

Wenn sich erst in letzter Zeit Tauwasser an Ihren Fenstern gebildet hat, könnte dies folgende Gründe haben:

- Der Einbau neuer, komplett luftdichter Fenstern
- Die Installation einer Fußbodenheizung statt Heizkörper unter den Fenstern
- Neue Vorhänge, Rollos oder Raffstoren
- Die Feuchtigkeit in einem Neubau. Es kann bis zu einem Jahr dauern, bis ein neues Gebäude komplett getrocknet ist
- Die Jahreszeit. Kondensat tritt besonders häufig im Herbst und Winter auf.



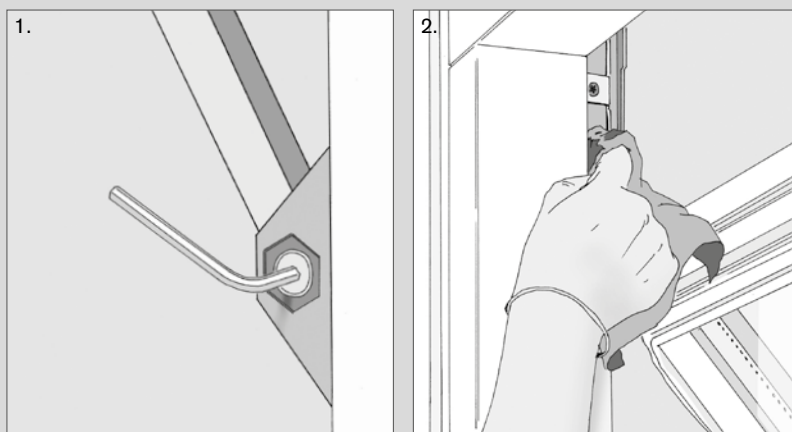
## VELFAC 200 / Edge Senkkklappfester



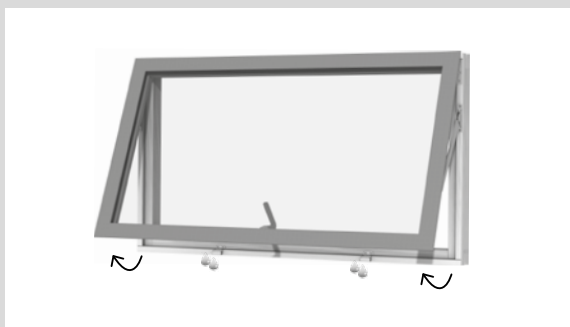
Das Fenster lässt sich öffnen, indem der Griff in vertikale Position gebracht und der Flügel nach außen gedrückt wird. Dadurch entsteht oben am Fenster eine Lücke zum Lüften.

**Einstellen der Friktionsbremse.** Die Friktionsbremse lässt sich an den Schrauben seitlich des Fensters mithilfe eines 4mm Inbusschlüssels einstellen. Alle Schrauben eines Fensters müssen gleichstark angezogen werden, um es gerade und bündig zu halten.

**Reinigung.** Halten Sie die Führungsschienen mithilfe einer weichen Bürste oder eines Tuches frei von Staub und Schmutz (2). Die Schienen sollten nicht geölt werden, da sich dadurch Staub und Schmutz sammelt und zudem der Reibungswiderstand verringert wird.

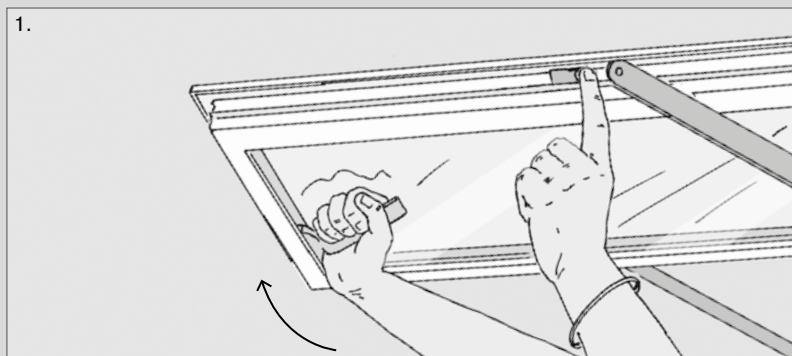


## VELFAC 200 / Edge Kippfenster



Das Fenster lässt sich öffnen, indem der Griff in vertikale Position gebracht und das Flügel nach außen gedrückt wird.

Wenn das Fenster als Notausgang installiert wurde, lässt es sich mithilfe eines Griffes an der linken Seite fixieren, wenn es maximal geöffnet ist (1). Lösen sie den Griff, um das Fenster wieder zu schließen.



# VELFAC 200 / Edge Drehfenster



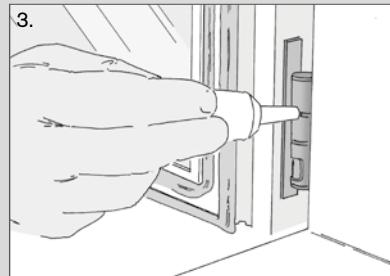
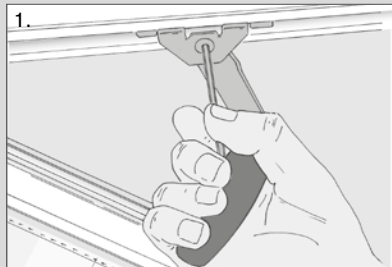
2-flügeliges Fenster

Das Fenster lässt sich öffnen, indem der Griff in horizontale Position gebracht und der Flügel nach außen gedrückt wird. Das Fenster lässt sich bis maximal 90° öffnen und ist mit einer Friktionsbremse ausgestattet, die es erlaubt, den Flügel in jeder gewünschten Position zu halten.

**Zweiflügelige Fenster** können mit verschiedenen Pfosten ausgestattet werden - auf S. 19 finden sie dazu weitere Informationen.

**Einstellen der Friktionsbremse.** Die Friktionsbremse befindet sich am unteren Ende des Flügels (selten am oberen Ende) und lässt sich mithilfe eines 4mm Inbusschlüssels einstellen.

**Pflege.** Halten Sie die Führungsschienen mithilfe einer weichen Bürste oder eines Tuches frei von Staub und Schmutz (2). Die Schienen sollten nicht geölt werden, da sich dadurch Staub und Schmutz sammelt und zudem der Reibungswiderstand verringert wird. Die Scharniere sollten mit säurefreiem Öl gewartet werden. Um sicherzugehen, dass die Scharniere ausreichend geschmiert sind, sollten die Fenster während und nach dem Ölen mehrmals geöffnet und geschlossen werden.



## VELFAC 200 / Edge Schiebedrehfenster



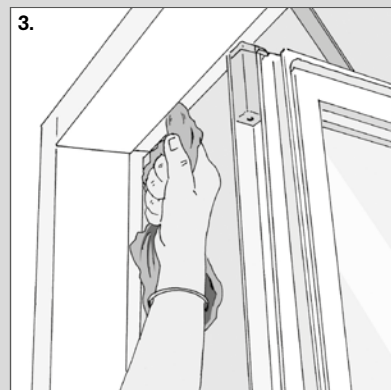
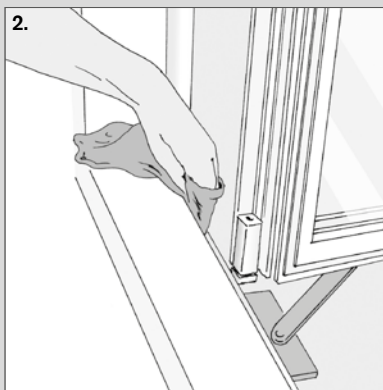
Das Fenster lässt sich öffnen, indem der Griff in horizontale Position gebracht und der Flügel nach außen gedrückt wird.

**Einstellen der Friktionsbremse.** Die Friktionsbremse befindet sich am oberen Ende des Flügels und lässt sich mithilfe eines 4mm Inbusschlüssels einstellen (1).

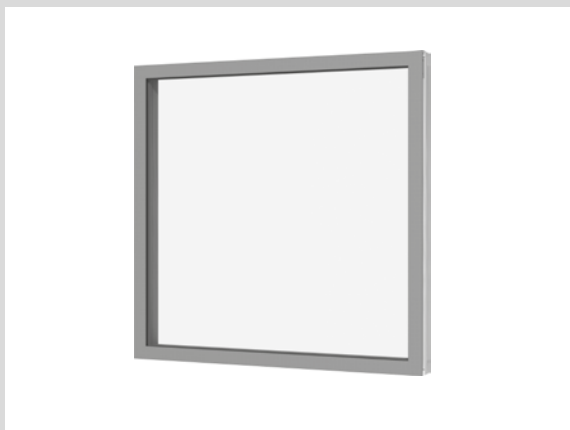
**Reinigung.** Bei voller Öffnung des Fensters entsteht eine „Putzöffnung“ auf der Seite der Scharniere. Mit ihrer Hilfe lässt sich die Außenseite des Fensters vom Innenraum aus säubern.

**Pflege.** Halten Sie die Führungsschienen mithilfe einer weichen Bürste oder eines Tuches frei von Staub und Schmutz (2 + 3). Die Schienen sollten mindestens einmal jährlich mit einem Schmiermittel auf Teflonbasis oder einem ähnlichen Produkt eingesprüht werden. (niemals ein Öl verwenden)

■ Auf VELFAC.de und YouTube finden Sie ein Video zur Bedienung des Fensters.



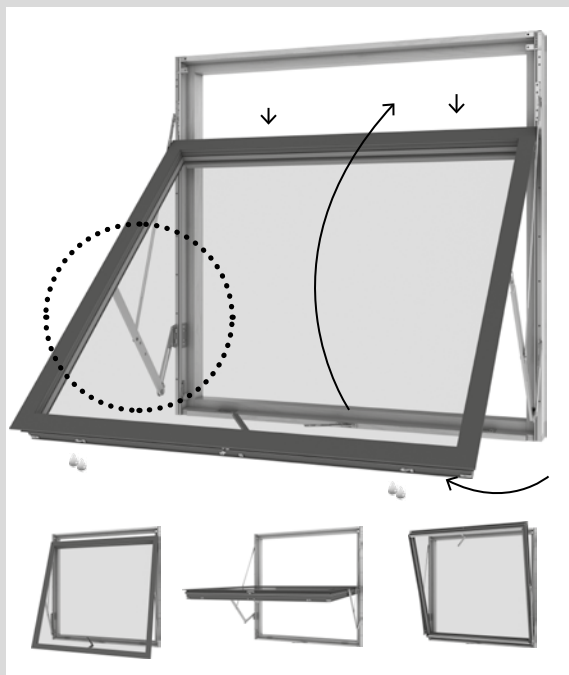
## VELFAC 200 / Edge Feststehendes Fenster



Ein feststehendes Fenster kann nicht geöffnet werden und braucht somit keine Wartung der Öffnungsbeschläge.

Feststehende Fenster können gegebenenfalls nachträglich als öffnende Fenster umgebaut werden. Kontaktieren Sie bitten den VELFAC Service unter [service@VELFAC.de](mailto:service@VELFAC.de) für weitere Informationen.

# VELFAC 200 / Edge Wendefenster, mit Gelenkbeschlägen

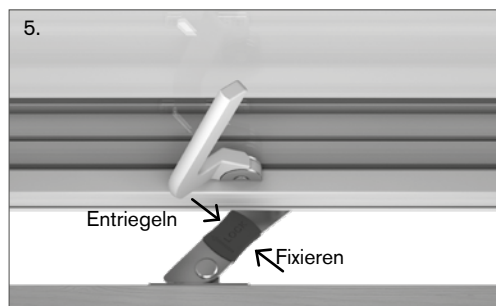


Das Fenster lässt sich öffnen, indem der Griff in vertikale Position gebracht und der Flügel nach außen gedrückt wird. Ab 5 bis 10cm blockiert die Öffnungsbegrenzung und verhindert ein weiteres Öffnen. Bitte überprüfen Sie, ob Ihr Fenster mit geraden Beschlägen oder mit Gelenkbeschlägen ausgestattet ist. ☼

**Reinigung.** Die Außenseite des Fensters lässt sich vom Innenraum aus säubern, indem der Flügel komplett herumgeschwenkt wird. Öffnen Sie dazu das Fenster so weit, bis der Öffnungsbegrenzer greift. Ziehen Sie nun das Fenster wieder ein wenig zu sich und lösen Sie den Begrenzer (1). Das Fenster lässt sich aus Sicherheitsgründen nur drehen, wenn der Begrenzer gelöst ist (5).

Drücken Sie nun das Fenster nach außen. Lehen Sie sich dabei auf keinen Fall aus dem Fenster! Wenn das Fenster nach außen geöffnet ist, lässt sich das obere Ende des Flügels nun langsam nach unten ziehen. Der Flügel ist vollständig gedreht, wenn er in der Reinigungsposition einrastet (2+3). Vergewissern Sie sich, dass der Flügel eingerastet ist, bevor Sie mit dem Reinigen beginnen!

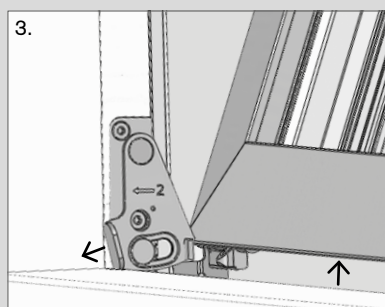
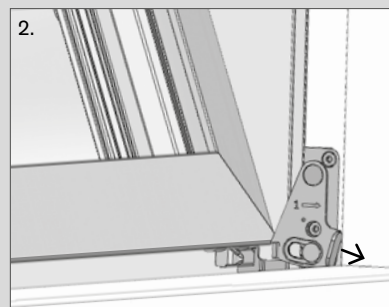
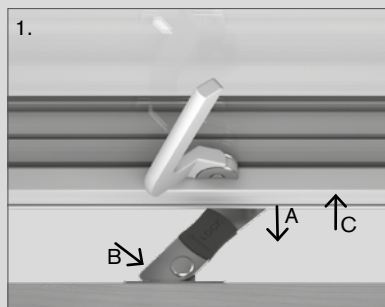
Wenn der Flügel und das Fenster gereinigt sind, lösen Sie den Schnappverschluss (2+3): Ziehen Sie den Flügel ein wenig zu sich und lösen Sie Verschluss 1, bewegen Sie dann den Flügel leicht nach oben und lösen Sie Verschluss 2. Nun können Sie das Fenster wieder zurück in die Ausgangsposition drehen. Der Öffnungsbegrenzer wird sich von selbst wieder einstellen, wenn der Flügel vollständig geschlossen ist. Lassen Sie das Fenster niemals unbeaufsichtigt, nachdem Sie den Öffnungsbegrenzer gelöst haben!



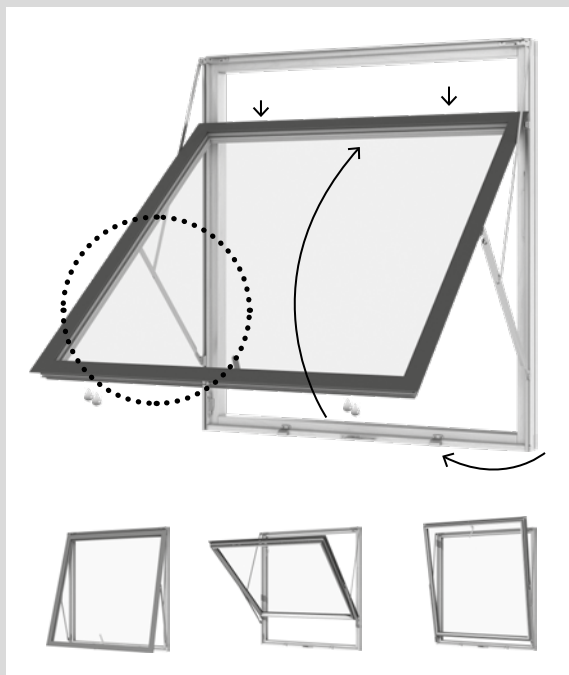
**Feststellen der Lüftungsposition.** Den Öffnungsbegrenzer fixieren Sie, indem Sie die rote Oberfläche drücken, bis ein Klicken zu hören ist. Fixieren Sie den Begrenzer nicht, wenn Sie das Fenster wenden möchten, um es zu reinigen.

**Pflege.** Halten Sie die Führungsschienen mithilfe einer weichen Bürste oder eines Tuches frei von Staub und Schmutz (4). Die Schienen sollten mindestens einmal jährlich mit einem Schmiermittel auf Teflonbasis oder einem ähnlichen Produkt eingespritzt werden (niemals ein Öl verwenden).

► Auf VELFAC.de und YouTube finden Sie ein Video zur Bedienung des Fensters und des Öffnungsbegrenzers.



# VELFAC 200 / Edge Wendefenster, mit geraden Beschlägen

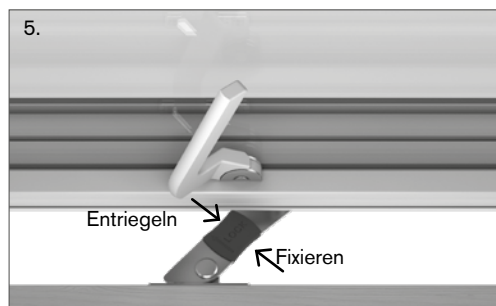


Das Fenster lässt sich öffnen, indem der Griff in vertikale Position gebracht und der Flügel nach außen gedrückt wird. Ab 5 bis 10cm blockiert die Öffnungsbegrenzung und verhindert ein weiteres Öffnen. Bitte überprüfen Sie, ob Ihr Fenster mit geraden Beschlägen oder mit Gelenkbeschlägen ausgestattet ist. ☼☼☼

**Reinigung.** Die Außenseite des Fensters lässt sich vom Innenraum aus säubern, indem der Flügel komplett herumgeschwenkt wird. Öffnen Sie dazu das Fenster so weit, bis der Öffnungsbegrenzer greift. Ziehen Sie nun das Fenster wieder ein wenig zu sich und lösen Sie den Begrenzer (1). Das Fenster lässt sich aus Sicherheitsgründen nur drehen, wenn der Begrenzer gelöst ist (5).

Drücken Sie nun das Fenster nach außen. Lehen Sie sich dabei auf keinen Fall aus dem Fenster! Wenn das Fenster nach außen geöffnet ist, lässt sich das obere Ende des Flügels nun langsam nach unten ziehen. Der Flügel ist vollständig gedreht, wenn er beiseitig in der Reinigungsposition einrastet (2). Große Wendefenster verfügen zudem über einen zusätzlichen Sicherheitsarm, der am Flügel befestigt werden muss, damit das Fenster während der Reinigung gesichert ist (3). Vergewissern Sie sich, dass der Flügel eingerastet ist, bevor Sie mit dem Reinigen beginnen!

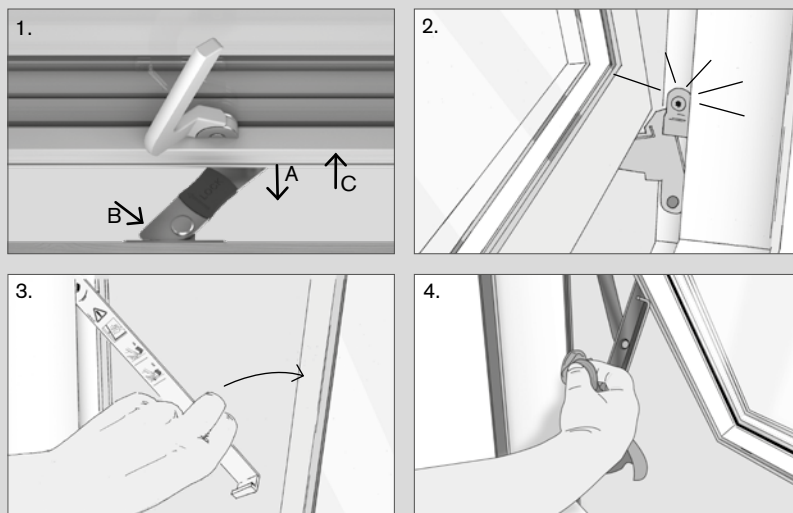
Wenn der Flügel und das Fenster gereinigt sind, lösen Sie den Sicherheitsarm (3) und den Schnappverschluss (2): Ziehen Sie den Flügel ein wenig zu sich und lösen Sie den linken Verschluss, bewegen Sie den Flügel leicht nach oben und lösen Sie den rechten Verschluss. Nun können Sie das Fenster wieder zurück in die Ausgangsposition drehen. Der Öffnungsbegrenzer wird sich von selbst wieder einstellen, wenn der Flügel vollständig geschlossen ist. Lassen Sie das Fenster niemals unbeaufsichtigt, nachdem Sie den Öffnungsbegrenzer gelöst haben!



**Feststellen der Lüftungsposition.** Den Öffnungsbegrenzer fixieren Sie, indem Sie die rote Oberfläche drücken, bis ein Klicken zu hören ist. Fixieren Sie den Begrenzer nicht, wenn Sie das Fenster wenden möchten, um es zu reinigen.

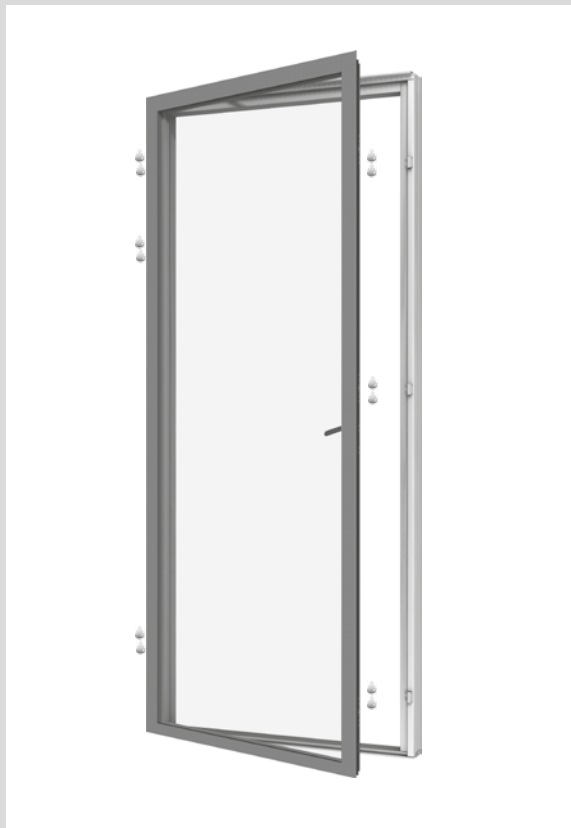
**Pflege.** Halten Sie die Führungsschienen mithilfe einer weichen Bürste oder eines Tuches frei von Staub und Schmutz (4). Die Schienen sollten mindestens einmal jährlich mit einem Schmiermittel auf Teflonbasis oder einem ähnlichen Produkt eingesprüht werden (niemals ein Öl verwenden).

► Auf VELFAC.de und YouTube finden Sie ein Video zur Bedienung des Fensters und des Öffnungsbegrenzers.

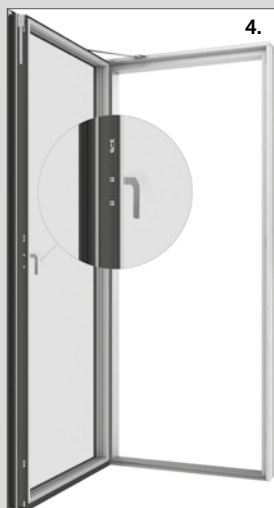




# VELFAC 200 / Edge Terrassentür



**Das Einstellen Scharnieren** sollte nur von geschultem Personal durchgeführt werden, weshalb Sie in dieser Broschüre dazu keine weiteren Informationen finden. Mehr finden Sie in der Montageanleitung, die über VELFAC.de heruntergeladen werden kann.

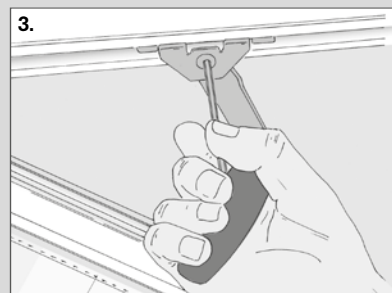
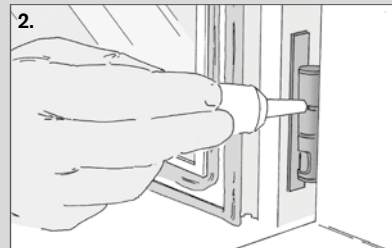
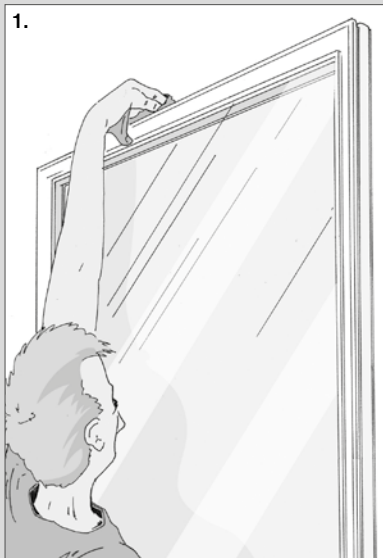


**Zum Öffnen der Terrassentür** drehen Sie den Griff in horizontale Position und drücken den Türflügel nach außen. Die Tür öffnet sich zu maximal 90° und ist mit einer Friktionsbremse ausgestattet, um die Tür in der gewünschten Position zu halten. Optional können Türen mit Beschlägen ausgestattet werden, die eine Öffnung bis zu 180° erlauben, wobei dann keine Friktionsbremse verbaut werden kann.

**Doppeltüren** können mit verschiedenen Pfosten ausgestattet werden - auf S. 19 finden Sie dazu weitere Informationen.

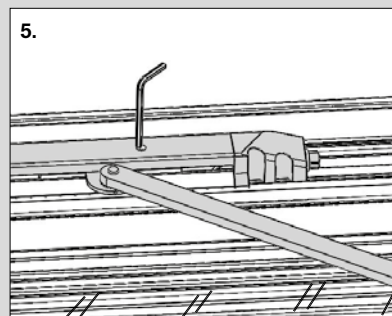
**Pflege.** Halten Sie die Führungsschienen mithilfe einer weichen Bürste oder eines Tuches frei von Staub und Schmutz (1). Die Schienen sollten nicht geölt werden, da sich dadurch Staub und Schmutz sammelt und zudem der Reibungswiderstand verringert wird. Die Scharniere sollten mit säurefreiem Öl gewartet werden. Um sicherzugehen, dass die Scharniere ausreichend geschmiert sind, sollten die Terrassentüren während und nach dem Ölen mehrmals geöffnet und geschlossen werden (2).

**Einstellen der Friktionsbremse.** Die Friktionsbremse befindet sich in der oberen Ecke des Flügels und lässt sich mithilfe eines 4mm Inbusschlüssels einstellen (3).



**Griffbediente Bremse.** Die Terrassentür kann mit einer griffbedienten Bremse ausgestattet werden, die die Terrassentür in einer beliebigen Stellung zwischen 10 und 85° hält. Die Bremse wird aktiviert, indem die Tür in die gewünschte Position und der Griff in waagerechte Stellung (4) gebracht wird.

**Eventuelle Bremse justieren:** Tür vollständig öffnen. 2 mm-Sechskantschlüssel durch das Loch in der Deckschiene (5) in die Stiftschraube stecken. Ein Stück weit im Uhrzeigersinn drehen, bis die Bremse angezogen ist - typischerweise um 10-20°.





# VELFAC 200 / Edge Schiebetür



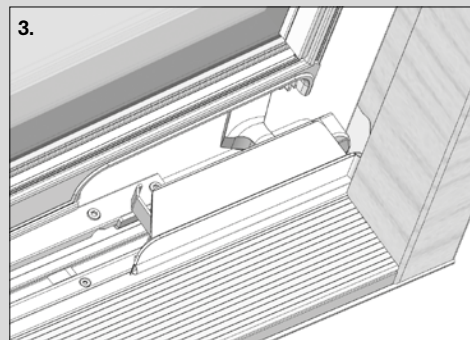
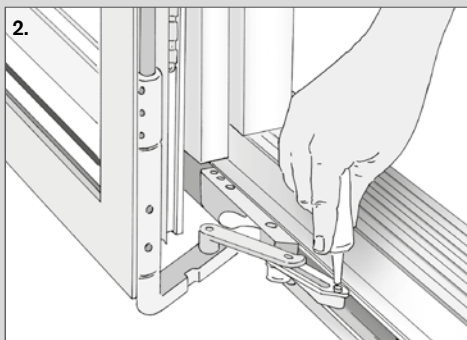
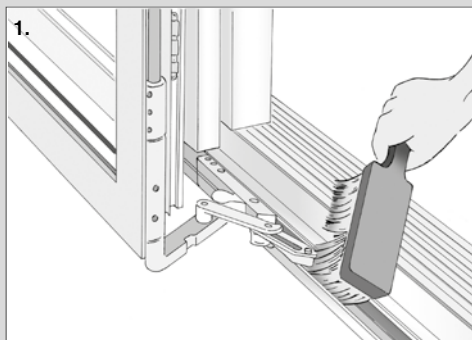
**Zum Öffnen der Schiebetür** drehen Sie die Griffe an den Seiten des Fensters in horizontale Position, drücken das Fenster circa 10cm nach außen und schieben es anschließend zur Seite. Zum Schließen gehen Sie umgekehrt vor und bringen anschließend die Griffe wieder in ihre vertikale Ausgangsposition.

**Doppelte Schiebetüren** sind mit einem „gehenden“ Flügelpfosten bzw. Stulp-Pfosten ausgestattet - auf S. 19 finden Sie dazu weitere Informationen.

**Pflege.** Halten Sie die Führungsschienen mithilfe einer weichen Bürste oder eines Tuches frei von Staub und Schmutz (1). Wenn das Scharnier, das sich in der Führungsschiene bewegt, wie auf Bild 2 aussieht, muss es mit säurefreiem Öl gepflegt werden (2). Wenn es wie auf Bild 3 aussieht, ist der Wagen mit einer Klappe bedeckt und dieses Modell ist geschmiert (3). Die Führungsschiene selber nicht ölen!

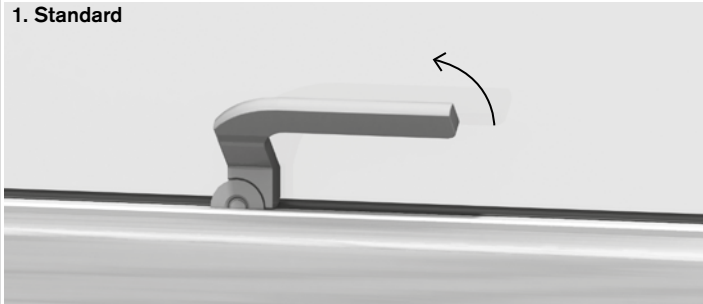
**Das Einstellen einer Schiebetür** sollte nur von geschultem Personal durchgeführt werden, weshalb Sie in dieser Broschüre dazu keine weiteren Informationen finden. Mehr zum Einstellen einer Schiebetür finden Sie in der Montageanleitung, die über [www.VELFAC.de](http://www.VELFAC.de) heruntergeladen werden kann.

► Auf VELFAC.de und YouTube finden Sie ein Video zur Bedienung der 1- und 2-flügeligen Schiebetüren.



# Griffe und elektrische Öffnung für VELFAC 200 / Edge Fenster und Terrassentüren

1. Standard



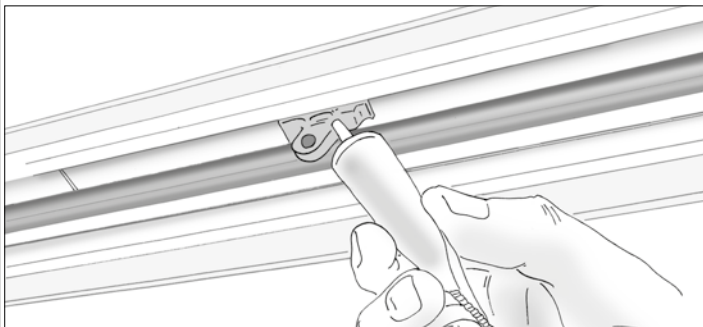
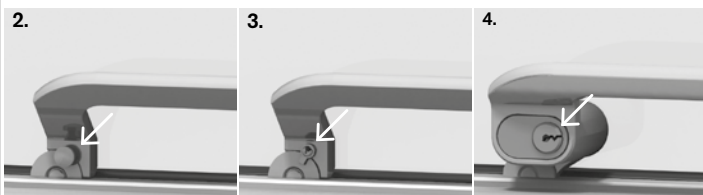
- **1. Der Paskvilgriff** muss nach oben gedreht werden, um das Fenster zu öffnen. **Zum Lüften** öffnen Sie das Fenster circa 1 cm und schließen dann den Griff, um das Fenster zu fixieren.

- **2. Der Paskvilgriff mit Kindersicherung** lässt sich nur betätigen, wenn der Knopf unterhalb des Griffes beim Öffnen gedrückt wird. Die Kindersicherung wirkt nach Schließen des Fensters wieder selbstständig.

- **3. Abschließbare Paskvilgriffe** sind mit kleinen, herausnehmbaren Schlüsseln ausgestattet.

- **4. Paskvilgriffe mit Zylinderschloss** können mit den gleichen Zylindern wie im übrigen Gebäude ausgestattet werden.

- **Pflege.** Ölen Sie die Verriegelungshaken (Kolbenzapfen) der Schließmechanik mit langanhaltenden Schmierstoffen.

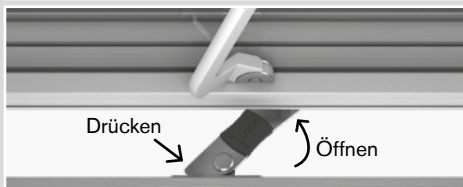
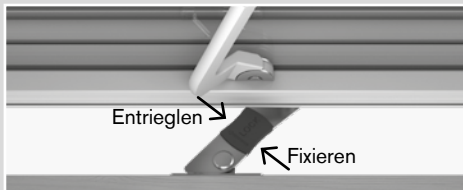


- **Die elektrische Öffnung** bedienen Sie z.B. von einem Terminal an der Wand aus oder per kabelloser Fernbedienung. Das Fenster öffnen Sie, indem sie den Knopf mit dem nach oben zeigendem Pfeil drücken und schließen Sie mit dem nach unten zeigendem Pfeil. Es öffnet und schließt sich, wenn Sie den Knopf gedrückt halten oder ihn nur einmal antippen. Mit dem mittleren Kopf bleibt das Fenster in der aktuellen Position stehen. Die Metallkette am Motor sollte immer sauber gehalten werden.

Hinweis: VELFAC liefert nur den alleinigen Motor. Steuereinheiten und Bedienelemente werden separat bezogen und in der Regel von einem Elektriker montiert. Hier zeigen wir nur ein Beispiel der Handhabung. Es gibt viele verschiedene Möglichkeiten Ihre VELFAC Fenster zu bedienen.

- Auf VELFAC.de und YouTube finden Sie ein Video zur Bedienung des Paskvilgriffs mit Kindersicherung oder mit kleinem Schlüssel sowie Elektromotor.

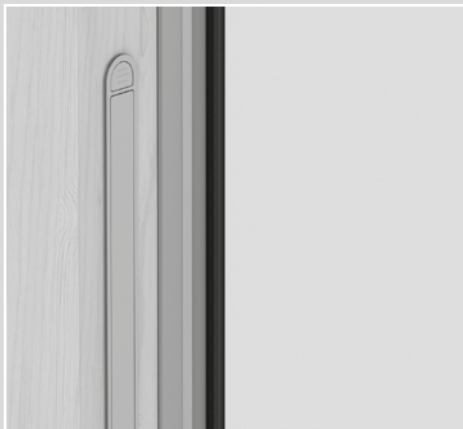
# Sicherungsbeschläge und Zubehör für VELFAC 200 / Edge Fenster und Terrassentüren



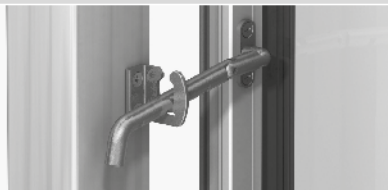
► **Der Öffnungsbegrenzer** greift automatisch, wenn Sie das Fenster etwa 10 cm weit öffnen.

Belüftungsstellung: Öffnen Sie das Fenster so weit, bis der Öffnungsbegrenzer greift. Drücken Sie die rote Oberfläche nach außen, bis ein Klicken zu hören ist.

Reinigungsposition: Öffnen Sie das Fenster so weit, bis der Öffnungsbegrenzer greift. Ziehen Sie das Fenster wieder ein wenig zu sich und drücken Sie den Begrenzer so, dass er sich beim Öffnen des Fensters leicht nach außen dreht.

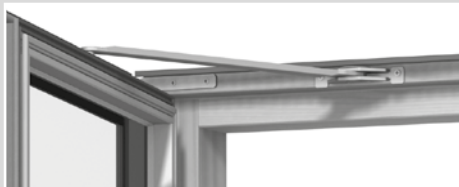


► **Lüftungsventil.** Das Ventil ist in den Rahmen eingebaut und sorgt für eine durchgehende Ventilation. Drücken Sie auf eines oder beide Enden des Ventils, um es zu öffnen und zu schließen.



► **Der PN-Sicherungsbeschlag** sichert zusätzlich gegen ein Eindringen von außen, wenn das Fenster geöffnet ist. Um das Fenster zu öffnen, muss der Hebel angehoben werden. Nur wenn der Hebel in vertikale Position gebracht wurde, lässt sich das Fenster komplett öffnen.

**Anmerkung:** Bitte beachten Sie, dass manche Versicherer eventuelle Schäden durch Einbruch und Diebstahl nicht abdecken, wenn die Fenster zum Zeitpunkt des Vorfalls in der Lüftungsposition waren.

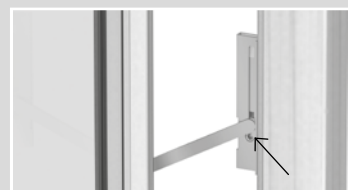


► **Die Friktionsbremse** hält das Fenster bei normalen Wetterbedingungen in der gewünschten Position. Bei windigem Wetter sollten Sie die Lüftungsposition jedoch besser durch Feststellen mit dem Griff fixieren (siehe S. 16).

Die Friktionsbremse wird werkseitig so eingestellt, dass sie zur Größe des Fensters passt. Wenn die Bremse nicht wie gewünscht funktionieren sollte, muss sie manuell angepasst werden (Informationen finden Sie bei den jeweiligen Fenstertypen).



► **Sturmhaken.** Der Arm des Hakens ist am Holzrahmen befestigt und wird in ein Öse am Fensterflügel eingehängt. Somit entsteht eine Öffnung von circa 13cm.



► **Der abschließbare Öffnungsbegrenzer** begrenzt die Öffnung des Fensters auf 1,5 bis 10 cm. Den Begrenzer lösen Sie mithilfe eines 5 mm Innensechskantschlüssels. Achten Sie darauf, dass die Kindersicherung nach dem Lösen manuell wieder fixiert werden muss.

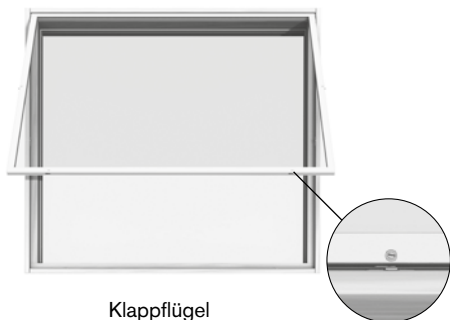
Reinigen Sie die Führungsschiene regelmäßig von Staub und Schmutz.

► Auf VELFAC.de und YouTube finden Sie ein Video zur Bedienung des Öffnungsbegrenzers und des Lüftungsventils.

# Innerer Vorsatzflügel für VELFAC 200



Drehflügel

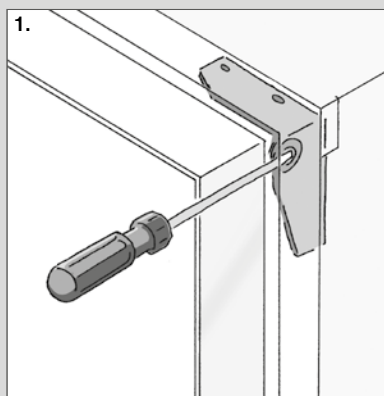


Klappflügel

Ein **innerer Vorsatzflügel** bei einem 2+1 Fenster führt zu signifikant verbesserten akustischen und thermischen Eigenschaften. Dafür muss der Vorsatzflügel jedoch durchgehend geschlossen bleiben. Er kann seitlich oder an der Oberseite des Rahmens geführt werden und entweder mit einem Griff ausgestattet sein oder mit Schrauben fixiert werden, abhängig davon, ob das Fenster im täglichen Gebrauch zu öffnen sein muss.

**Zum Öffnen eines seitlich geführten Flügels**, drehen Sie den kleinen Griff zur Seite und ziehen ihn nach innen. Wenn der Flügel an der Oberseite des Rahmens geführt wird, sollte er vor dem Reinigen komplett abmontiert werden.

**Entfernen eines an der Oberseite geführten Flügels.** Lösen Sie dazu zuerst die Schrauben und drücken Sie den Scharnierbolzen herunter (1), um dann den Vorsatzflügel herausnehmen zu können. Dazu werden zwei Personen benötigt.



# Zweiflügelige Fenster und Terrassentüren



Feststehender Pfosten

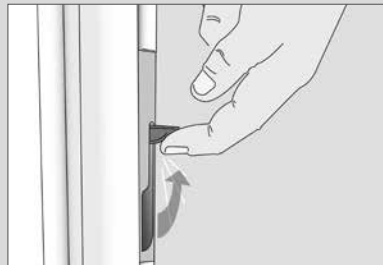


Stulp-Pfosten

Ein **fester Pfosten** kann auch bei geöffneten Fenstern nicht entfernt werden.

Bei einem **Stulpfenster** ist der Pfosten an Flügel 2 befestigt. Erst nachdem Flügel 1 geöffnet wurde, lässt sich der Pfosten vom Rahmen lösen und zusammen mit Flügel 2 öffnen.

Um den Pfosten vom Rahmen zu lösen, stellen Sie den **Kantriegel** mittig des Pfostens horizontal auf oder lösen Sie die Riegel oben und unten am Rahmen.



Kantriegel am Stulp-Pfosten





DANISH WINDOW  
VERIFICATION

Secured by Design



Official Police Security Initiative



Das Zeichen für verantwortungs-  
volle Waldwirtschaft  
FSC® C101947

Fragen Sie bitte nach unseren  
FSC®-zertifizierten Produkten.

VELFAC A/S  
Bygholm Søpark 23  
DK-8700 Horsens

Tel.: 040 299 962 610  
Fax: +45 7628 8541  
E-Mail: [service@VELFAC.de](mailto:service@VELFAC.de)  
[www.VELFAC.de](http://www.VELFAC.de)

**VELFAC®**

03.11.05-18 © 2017, 2018 VELFAC A/S ® VELFAC and VELFAC logo are registered trademarks used under license by VELFAC Group. Druckfehler, technische Änderungen und Änderungen des Sortiments vorbehalten.



DESIGN FENSTER